

autour du marais de Cambrin

La page d'informations des marais de CAMBRIN, ANNEQUIN, CUINCHY, FESTUBERT

edito



A la fin du XIX^{ème} siècle, Rosemonde Gérard souhaitait une « Bonne année à toutes les choses, au monde, à la mer, aux forêts. Bonne année à toutes les roses que l'hiver prépare en secret. Bonne année à tous ceux qui m'aiment... ». L'importance qu'elle accordait à la nature prend tout son sens à notre époque : Si la biodiversité est menacée, notre santé et notre bonheur le seront aussi. Alors il est temps de prendre de bonnes résolutions et d'agir davantage pour préserver les espaces naturels en adhérant au Conservatoire d'espaces naturels des Hauts-de-France.

Tous mes vœux pour cette nouvelle année ! J'espère qu'elle vous apportera le bonheur et la santé !

Corinne RUDOWICZ
Conservatrice Bénévole CEN HdF

Sommaire

Edito	1
Sommaire et Contacts	1
C'est quoi le Conservatoire d'espaces naturels?	2
Les infos de l'ATE de Cambrin	2
Zoom sur le Castor d'Europe	3
Dans l'objectif d'Alain	4
Les brèves.	4

contacts

Pour recevoir la page d'informations « *autour du marais de Cambrin* » par voie électronique, envoyez votre demande par mail à :

autourdumaraisdecambrin@gmail.com

Le Conservatoire d'espaces naturels des Hauts-de-France protège et gère des espaces naturels de notre territoire. Pour en savoir plus et adhérer :

www.cen-hautsdefrance.org

C'est quoi le Conservatoire d'espaces naturels ?

Depuis plus de 30 ans, le Conservatoire d'espaces naturels des Hauts-de-France (né de la fusion du CEN Picardie et du CEN Nord Pas-de-Calais en 2020) œuvre à la préservation de notre patrimoine naturel et de nos paysages spécifiques. Mais c'est quoi exactement ?

Le Conservatoire d'espaces naturels des Hauts-de-France est une association à but non lucratif, reconnue d'intérêt général. Il est adhérent, avec 23 autres structures similaires réparties sur tout le territoire français, à la Fédération des Conservatoires d'espaces naturels, première Organisation Non Gouvernementale dans la préservation des espaces naturels.

Son travail s'articule autour de cinq missions (connaître, protéger, gérer, valoriser, accompagner) qu'il effectue grâce à une équipe d'une centaine de salariés encadrée par des bénévoles. La gazette *Autour du marais de Cambrin* en est une illustration.

C'est une association pour laquelle la participation citoyenne est active avec le développement de son réseau de conservateurs bénévoles.

Le CEN Hauts-de-France propose également une offre importante et diversifiée de sorties qui maille toute la région et permet ainsi au public de découvrir des sites uniques, riches en biodiversité dont il prend soin.

Enfin, son engagement au service de la biodiversité n'est plus à démontrer puisqu'il s'est également lancé dans une réflexion pour limiter ses émissions de gaz à effet de serre.

Le saviez-vous ?



Ce sont deux plantes médicinales qui habillent le logo du CEN Hauts-de-France :

- L'Anémone pulsatile inféodée aux pelouses calcicoles picardes (milieu en régression).
- le Houblon.



Anémone pulsatile



Cônes de Houblon

Corinne RUDOWICZ, Conservatrice Bénévole CEN HdF

Les infos de l'ATE de Cambrin

Accompagnés par leurs enseignants et Yann, le Responsable Animation nature du Conservatoire d'espaces naturels des Hauts-de-France, les nouveaux élèves de CM2 des communes de CAMBRIN et CUINCHY se sont rencontrés lors d'un chantier nature.



Visite de l'aire terrestre de Cuinchy

Le 4 octobre 2024, les élèves de CM2 de Cambrin ont été accueillis par la classe de Mr THULLIER sur l'aire terrestre de Cuinchy.

Après avoir fait connaissance autour d'un pique-nique, les élèves des deux classes se sont répartis en deux groupes.

Le premier groupe était chargé de nettoyer le site alors que le second débroussaillait pour aménager un passage dans le bois afin de faciliter les observations.

Les élèves des deux classes étaient ravis d'avoir partagé ce moment à la fois convivial et écocitoyen.

Texte écrit par la classe de CM2 de Cambrin.

Il y a presque 4 ans, un Castor d'Europe défrayait la chronique après avoir croisé le chemin d'un riverain à Annequin près de la Réserve Naturelle Régionale des marais de Cambrin, Annequin, Cuinchy, Festubert. Des agents de l'OFB et des scientifiques du CEN Hauts-de-France avaient parcouru les environs jusqu'au bois de Bellenville et avaient effectivement relevé des traces du passage de cet animal dans différentes zones. Mais cela n'affirme pas qu'il y ait élu domicile.

Autrefois le Castor d'Europe (*Castor fiber*) était chassé pour sa fourrure, pour le castoréum qu'il sécrète (usage dans la parfumerie et la pharmacie) et pour sa viande. Au début du XX^{ème} siècle, il avait pratiquement disparu de notre pays et il ne subsistait plus qu'une population dans la basse vallée du Rhône. Dès lors, en 1909, le Castor d'Europe avait bénéficié d'un régime de protection préfectoral dans le Vaucluse, le Var et les Bouches du Rhône. C'est en 1968 qu'on le déclara **espèce protégée** dans notre pays. Des programmes de réintroduction avaient alors vu le jour. Depuis, son aire de répartition s'est étendue et on comptabilise environ 20 000 individus sur le territoire français. Dans le département du Nord, des castors ont fait leur retour depuis la Belgique et s'y sont installés depuis 2019, mais ce n'est pas encore le cas dans le Pas de Calais où très peu d'individus ont été observés.

Habitat et Alimentation

Le Castor d'Europe est le plus gros rongeur semi-aquatique de notre continent. Territorial, il vit le long des rivières, des ruisseaux, au bord des lacs et des étangs dans un milieu boisé. Ses 2 kg de nourriture quotidienne se composent d'écorce, de tiges, de branches et de plantes aquatiques.

Territoire

Le Castor d'Europe a besoin d'eau en permanence. Il vit dans un gîte dont l'entrée est toujours immergée. Pour maintenir un minimum de 50 cm d'eau et avoir un accès facilité aux zones d'alimentation, ce véritable ingénieur des écosystèmes, peut construire un ou plusieurs barrages si les conditions ne sont pas garanties pour le maintien d'un niveau d'eau suffisant. Son domaine linéaire est compris entre 1 et 3 km. Il ne s'éloigne pas à plus de 30 m des berges en moyenne. Il travaille et se nourrit au crépuscule et la nuit.

Reproduction

Le Castor d'Europe est monogame. Le mâle atteint sa maturité sexuelle à 3 ans et la femelle à 2 ans. La période de reproduction s'étale de janvier à mars. La femelle donne naissance à une portée de 1 à 5 petits après une période de gestation de presque 4 mois. Les jeunes sont sevrés au bout de 2 mois mais resteront avec leurs parents jusqu'à l'aube de leurs 2 ans.

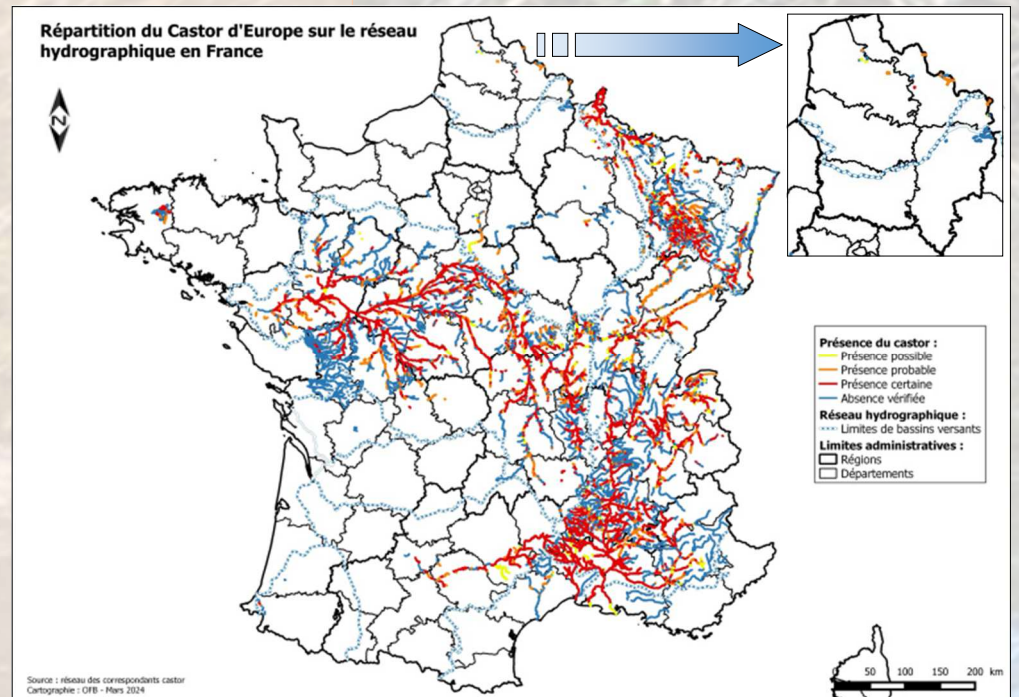
Dangers

Les prédateurs naturels du Castor d'Europe sont l'Ours brun, le Loup gris et le Renard roux.

La destruction de l'habitat du Castor d'Europe reste cependant la plus grande menace qui pèse sur lui.

Cohabitation avec l'Homme

Le Castor d'Europe peut occasionner des désagréments dans des endroits où les activités humaines sont proches des berges. Cependant, favoriser la cohabitation avec ce voisin architecte paysagiste pourrait être un atout précieux dans la lutte contre les effets du changement climatique. Il existe des solutions techniques comme la pose de grillage autour de troncs d'arbres pour les protéger ou de drains dans le barrage permettant de diminuer le niveau d'eau. Si vous constatez des dégâts sur votre propriété, vous pouvez contacter la Direction Départementale des Territoires et de la Mer qui mandatera l'OFB pour faire une expertise sur le terrain.



Caractéristiques physiques

Longueur

110-140 cm, queue comprise

Poids

17 -31 kg

Longévité

10-15 ans

Pelage

Brun/roux, parfois noir

Caractéristiques du corps

Corps fuselé et trapu

Queue large et aplatie

Pattes postérieures palmées





Aigrette garzette (Cambrin, août 2024)

Avion Photo Club

Les brèves



Chantier nature
Samedi 15 février 2025
à 9 heures
Rue du Marais à Annequin

La commune d'Annequin et le Conservatoire d'espaces naturels des Hauts-de-France vous convient à participer à l'installation de la barrière à Amphibiens.

*Pour tous renseignements,
vous pouvez appeler Didier au :*
06 33 14 49 49.

Partenariat avec la Communauté d'Agglomération de Béthune-Bruay, Artois-Lys Romane



Les nuits de la CHOUETTE
mars 2025

Sortie nature
« La nuit de la chouette »
Samedi 15 mars
à 17h30 à Festubert

Plongez au cœur de la 16^{ème} édition des Nuits de la Chouette ! À la tombée de la nuit, découvrez la nature à proximité de la Réserve Naturelle Régionale des Marais de Cambrin, Annequin, Cuinchy et Festubert, en particulier les chouettes, les hiboux et leurs compagnons de vie nocturne.

Sortie animée par la Communauté d'Agglomération Béthune-Bruay Artois Lys Romane et le Conservatoire d'espaces naturels des Hauts-de-France en partenariat avec la commune de Festubert.

Inscription auprès de Geotopia au 03 21 61 60 06
ou geotopia@bethunebruay.fr avant le 14 mars à 12h00.

A partir de 6 ans, accompagné. Durée de 2h00.
Lieu précis du rendez-vous donné à l'inscription. Gratuit.

Conception : Corinne RUDOWICZ - Mise en page : Laurent THULLIER, Corinne RUDOWICZ

Photographies : C.RUDOWICZ, SD62/OFB, A.DALBOIS, Pixabay